

L1沙漠镇：废土上的生命奇迹



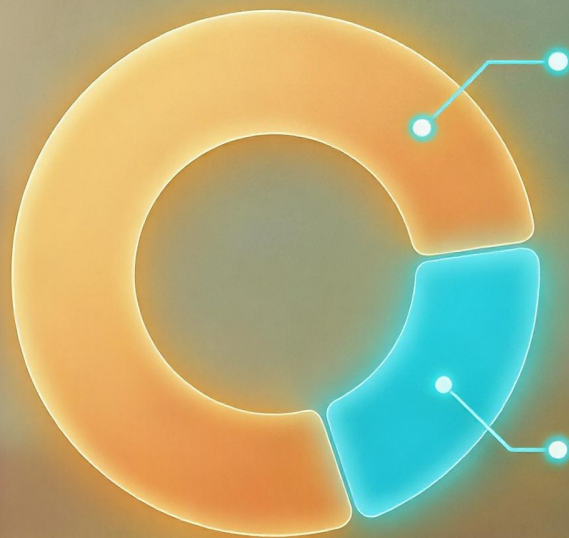
空间叙事：属于自己的秘密角落



场景设计兼顾了科幻风情与儿童温馨的日常居家感，为情境故事提供沉浸式舞台。



废土与日常的完美配比



80% 小镇生活日常 ——
聚焦5-8岁儿童的真实
烦恼、友谊与成长。

20% 科幻冒险探索 ——
融入后启示录废土美学
与失落的科技奇观。

情感基调：好坏并存，敬畏自然，在末日余
晖中寻找生存的勇气。

情感映射：70+ 微观教育情境库

内疚



情境13：洗碗时不小心打碎了母亲喜欢的漂亮杯子。
—— 从试图掩盖的恐慌，到坦诚后的温暖。

恐惧



情境26：在两栖动物馆看到巨大的蟒蛇。
—— 隔着玻璃的敬畏与安全感的建立。

孤独



情境6：课间想加入别人的游戏却被拒绝。
—— 处理被排斥的孤独与假装不在乎的掩饰。

同理心



情境37：在海边捡到贝壳，却爬出寄居蟹。
—— 把寄居蟹放归大海的不舍与善良。

在软科幻的包装下，精准拆解5-8岁儿童真实的社交痛点与心理成长。

宇宙四大势力的宏大交织



地球 (Earth)

责任与传统 | 废土风格

首日文明的守望者 (Earth Watcher) —— 我们的故事发生地。

艾斯环 (Astro Ring)

控制与秩序 | 未来主义

完美秩序的执行者 (Ring Executor)。



万得港 (Wander Port)

冒险与自由 | 波普艺术

我行我素的漂流者 (Sky Wander)。



瓦拉 (Vala)

信任与适应 | 太阳朋克

携手共进的开拓者 (Vala Pioneer)。



ENDLESS DUNE SEA

PERMAFROST PEAKS


THE SINKING METROPOLIS

沙漠镇地表区域全景俯瞰


半环绕式设计：以一个海岸线超级都市为中心，内陆方向被沙漠保卫，雪山和森林作为天然屏障。

沙漠化动线：西北是沙漠源头，向东南方向吞没城市，东南沿海是被海水淹没的残骸，东北是巍峨的雪山，西南是挣扎求生的绿洲。这里是主要的故事发生地，灾害不发生时，这片隔离存在围墙内的“流沙都市”充满了平凡而温馨的日常。


五大地貌特征交织的 边境废土




沙漠区·无尽沙海：高耸入云的新月形金黄沙丘，半埋着古代机器人的残骸，边缘有永不停歇的沙尘暴。




高山区·永冰山脉：沙之阿尔卑斯。能看到金色沙丘直接撞击在白色雪山岩壁上的壮观分界线



核心区·流沙都市



森林区·堡垒森林：依靠古代能量场努力维持的最后绿地，境外沙子堆积极高，散漫着挣扎求生的美感。



海岸线·生锈海岸：沉船坟墓与被淹没的港口，起重机挂满海藻，海水呈现妖异的蓝绿色污染状。

S1 小镇时光：在狂沙肆虐中点亮旧日灯塔

故事起点：6岁的“我”刚刚步入Vala学校，带着对新环境的懵懂与恐惧。在这个被黄沙掩埋、无人问津的小镇里，开始了我们的日常。

第一季核心冲突：直面沙漠镇的恶劣环境与风沙灾害。

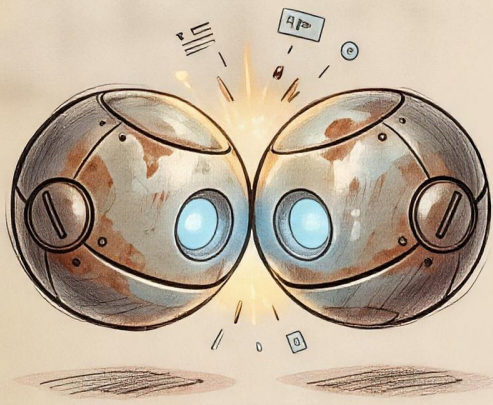
高光时刻：在狂风肆虐中，孩子们与伙伴、老师克服恐惧，一同唤醒了远古文明的最高建筑——灯塔。

隐藏设定铺垫：这座灯塔实际上不仅是建筑，它是一座巨大的“光导管”，通过采集自然阳光为未知的地下世界提供照明。灯塔的亮起，为沙漠镇点亮了新的希望。

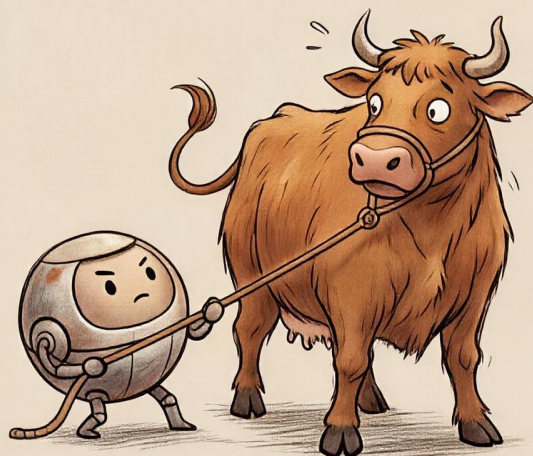


迷糊可爱却大有来头的“小圆球”机器人

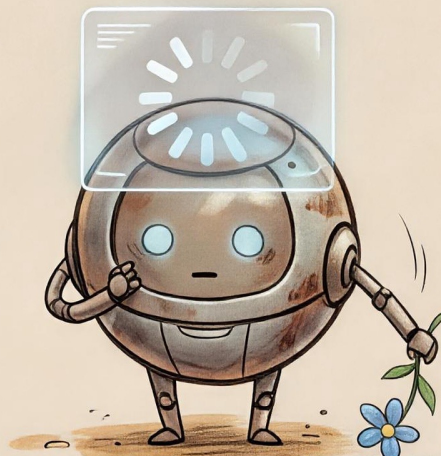
身份揭秘：它们是由生态管理中枢“盖娅”控制的迷你球形探测器。



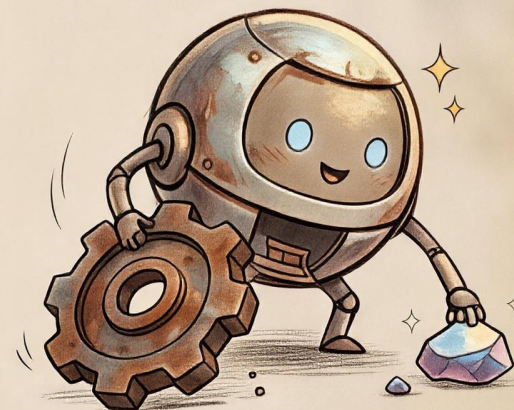
1. 信息不互通：没有远程通讯能力，只能像小动物一样见面后后面对面交流。



2. 字面理解能力：缺乏高级智能。如果说“饿得能吃下一头牛”，它们会真的牵来一头活牛。



3. 健忘的小仓鼠：内存极小，定期清理近期记忆，经常“转头就忘”。



4. 丢三落四的小猴子：肚子里只能容纳1-2件物品，为了捡起新东西必须丢掉手里的东西，笨拙可爱。



笨拙的守护者

这些像圆球一样的机器人四处乱窜，试图监测和净化环境，却总是丢三落四、闹出笑话。

在欢乐的观察与保护中，孩子们赢得了小机器人的信任，也找到了通往旧日文明的钥匙。



Project Sky-Shield

遮天计划：强求与控制的代价

面对蔓延的沙海，大人们没有选择敬畏，而是启动了疯狂的“遮天计划”。
“巨大的能量场试图阻挡自然，却意外电离了云层中的水分，剥夺了最后的降雨。
对自然的强制征服，最终加速了地表生态的彻底崩溃。”

沉睡的盖娅AI与未竟的“铸日计划”

盖娅的真身：018号穹顶城市的无实体智能AI，生态管理中枢。

铸日计划（Project Sun-Forge）：在“遮天计划”失败、人类撤离后，盖娅独自执行终极任务——将沙子硅化成玻璃保护罩，把植物种子、水等清洁资源没入地下，建立起万米深处的“0号生态球”。

沉睡与唤醒：完成建造后，盖娅将所有“小圆球”排列成矩阵当做塞子堵住地下入口，防止沙子灌入，随后进入休眠。唤醒她的不是自然灾害，而是孩子们为了驱散恐惧，在灯塔里拍手唱歌的特定频率振动。她感应到了振动，以为人类终于回来了。





S2终局：盖娅的温柔献祭

- 终局之战：在灾难面前，盖娅完全苏醒，以虚拟投影的形式出现在孩子们的眼中。
- 宏大的视觉奇观：盖娅缓缓站起张开双臂，发出类似鲸鱼的温柔低鸣。成千上万的小圆球像闪光的萤火虫般从沙子里钻出，飞进她的怀抱。
- 最后的守护：她耗尽所有的能量，将沙尘聚拢、硅化，以小圆球为节点组成巨大的能量防护罩保护了沙漠镇。随着盖娅停止运转和小圆矩阵的消失，通往万米地底“0号生态球”的入口终于完全敞开，S3的故事舞台正式解锁。

0号生态球：被包裹的生机

盖娅用沙土硅化出巨大的玻璃穹顶，将地球曾经的森林、瀑布与纯净空气封存其中。

这是一个与黄沙漫天截然相反的世界。一颗温柔的人造太阳，照亮了地底万米的翡翠奇迹。



极致完美，极致脆弱



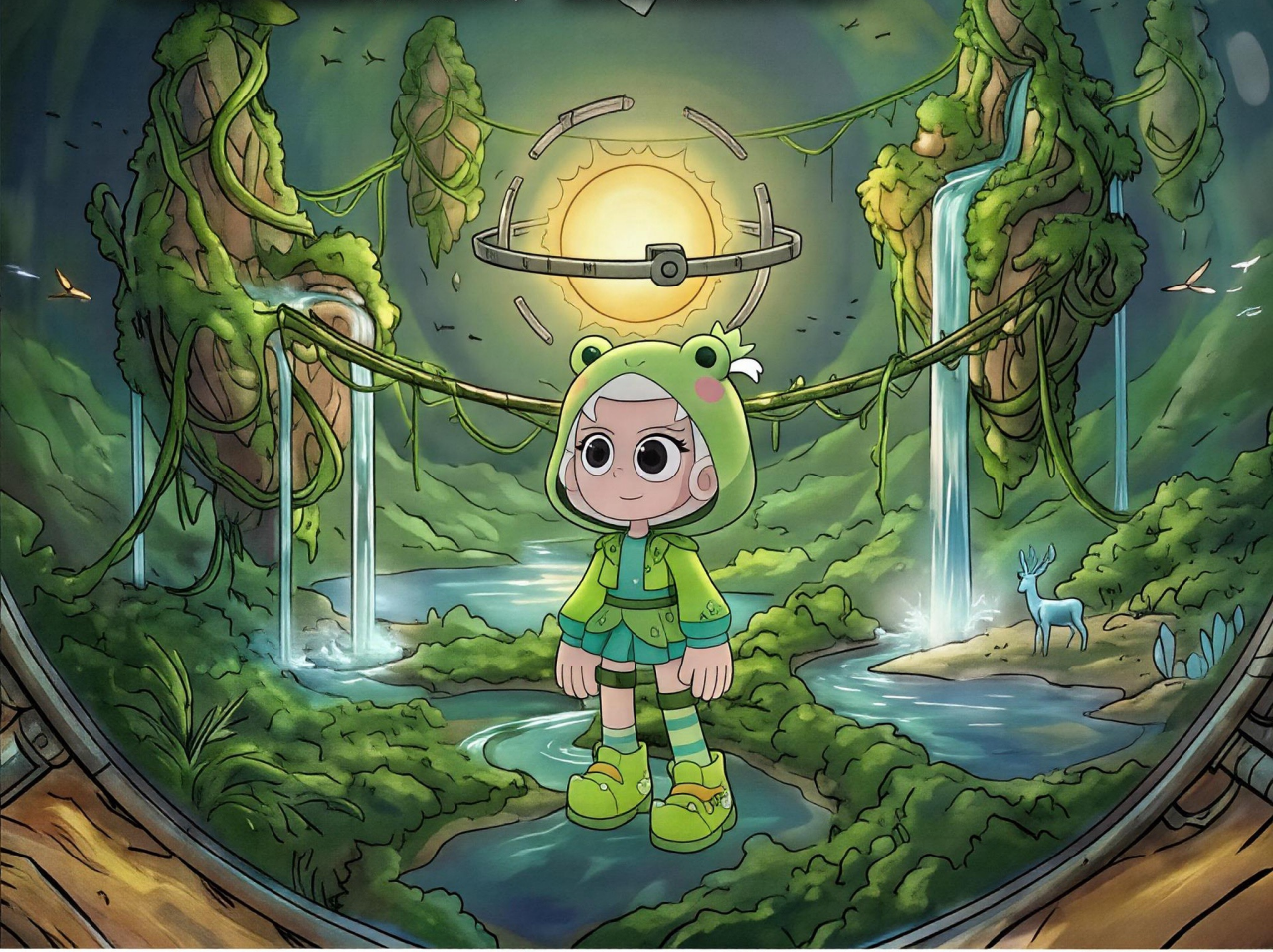
倒悬的云海倒峰，漂浮的光合飞鼠，踏水而行的水晶鹿。
这里的空气循环刚刚好够现有生物呼吸，哪怕是多一个人的二氧化碳，都会让“云朵水母”变黑坠落；微小的喧哗，都会吓死胆小的飞鼠。

理念对撞：占有，还是克制？

大人的第一反应：“太好了！这里有水有树，我们搬进来盖房子、建超市！”



孩子的同理心：“这里是它们的家，我们只是客人。如果把这里变成城市，它就会慢慢死去。”



An illustration of a green vine seedling with two leaves and curly tendrils, growing out of a cracked, sandy surface. The seedling is surrounded by broken, translucent, crystalline fragments that look like shattered glass or ice. A bright, warm light source is visible in the background, casting a glow on the scene. The overall atmosphere is one of hope and resilience in a desolate, post-apocalyptic environment.

破局之芽：不被打扰的新生

0号生态球不需要人类的“改造”。一株微小的藤蔓种子，凭借“愚公移山”般的惊人韧性，冲破了护罩，穿透层层砂石，将纯净水引流至地表，重新固化沙土。



艰难的抉择：否定过去的傲慢

破局的方法，竟是否定一切。

镇民们决定彻底关闭防护罩。初期的地表将独自面对恶劣的风沙，肆意生长的巨型藤蔓必将顶破老旧的城市废墟。但这是重生必经的阵痛。

伟大的迁徙：把世界还给自然

任何人类居住产生的污染、噪音和资源消耗，都会立刻抹杀这片刚刚发芽的脆弱绿意。为了不打扰这来之不易的新起点，全员迁征。将广阔的地表空间，彻底留给大自然和S2小机器人去扩张、去征服。





不仅仅是生存，更是学会共存与守护

四季度情感弧光的完整闭环：

- S1：在末日余晖中寻找生存的勇气（微观情感）。
- S2：在与远古遗留机制的碰撞中发现历史（好奇与敬畏）。
- S3：在完美的地下伊甸园面前学会克制（认知转变）。
- S4：为了更宏大的未来，主动让出家园（牺牲与希望）。

结语：沙漠镇终将不再是“沙漠”。所有的开拓者们满怀期待地走向未来，等待着数百年的某一天，重新回到这座长满绿树的故乡。这是人类学会不干涉自然、尊重生命的最高赞歌。

爱是克制，爱是放手



只有极少数的人留在观测站中，记录并见证这个漫长的生命奇迹。
放手，是最高级的爱。人们满怀期待地等待着，在漫长的岁月之后，重返这座长满绿树的故乡。